

Unit 1

해당 파일은 미리보기용입니다.
교사 인증 후, 단원별 자료에서 본 파일을 다운로드하시길 바랍니다.

The Importance of Social Relationships

단원 지도 계획

차시	학습 단계	학습 활동
1~2	Introduction	• 주제 관련 그림과 문장을 보며 토의하기 • 학습 목표 살펴보기
	Exploring the Topic and Language	• 단원 이해를 위한 배경 지식 습득하기 • 본문의 주제 관련 어휘 및 의사소통기능 학습하기 • 작업 기억에 관한 글을 읽고 이해하기 • 들으며 노트테이킹(note-taking) 하는 법 이해하기
3~4	Exploring a Sample Speech	• 강의의 시작 부분을 듣고 강의의 주제 이해하기 • 전체 강의를 듣고 내용의 순서 정하기
		• 전체 강의를 다시 듣고 빈칸 채우기 • 본문 강의에 대한 이해 점검하기 • 강의를 요약하여 발표하기
5~6	Presenting Yourself	• 발표에 필요한 전략과 표현 이해하기 • 사회적 연결의 개선 방안을 준비하여 발표하기
7	From Presentation to Debate	• 소셜 미디어가 사회적 연결을 강화하는지에 관한 찬반 의견 살펴보기 • 토론에 필요한 전략과 표현 이해하기
8~11	Joining the Debate	• Before: 논제에 대해 찬반 그룹으로 나누어 단계별로 토론 준비하기 • During: 토론 시행하기 • After: 팀의 토론 결과에 대해 평가하고 자기 점검하기
12	Wrap Up / Reflect	• 단원 학습에 대한 성취도 점검하기 • 단원 학습에 대해 자기 성찰하기

A. 그림과 문장을 보고 주제에 대해 생각해 보기

해설 모든 연결은 우리 내부에서 시작됩니다. 우리가 바로 자신의 사회적 연결을 만드는 창조자입니다.

남: 내 얘기를 경청해 주어서 고마워.

여: 나를 믿고 공유해 주다니 고마워.

해설 이 그림과 문장은 좋은 사회적 관계가 자신이 먼저 마음을 열고 정보를 공유함으로써 시작된다는 점을 시사한다.

B. 다음 질문에 대해 반 친구들과 토론해 보기

해설 어떻게 하면 학교에서의 사회적 관계를 개선할 수 있을까?

Think and Discuss

A. Look below and think about the topic.

All connections start from within us.
We are the creators of our own
social connections.

Thanks for
being a great
listener.

Thank you for
trusting me enough
to share with me.



B. Discuss this question with your classmates:

Q. How can we enhance our social relationships in schools?

Unit Focus

Topic

Social relationships

Speech

Lecture about the importance of social connections in schools

Strategies

Listening

- Note-taking skills

Presentation

- Structuring a presentation

Debate

- Presenting objections & defending your opinions

Friendship is born at that moment when one person says to another,
“What! You too? I thought I was the only one.”

— C. S. Lewis, English writer

우정은 한 사람이 다른 사람에게 “뭐야! 너도? 나만 그런 줄 알았어.”라고 말할 때 탄생한다.
- C. S. Lewis, 영국 작가

Unit Focus

•Topic: 사회적 관계

•Speech: 학교에서 사회적 관계의 중요성에 대한 강의를 듣고 파악하기

•전략

▶듣기: 강의 들으며 노트테이킹 하는 방법 파악하기

▶발표: 발표문을 체계적으로 구성하기

▶토론: (의사소통기능) 이의 제기하기, 자신의 의견 방어하기

A Background

사회적 관계에 대한 설문에 답하고 자신의 사회적 관계에 대해 알아보기

1 Answer the questions below to learn about your social relationships. For each question, answer Yes or No.

아래 질문에 대하여 자신의 사회적 관계에 대해 알아보시오. 각 질문에 대해 “예” 또는 “아니오”로 답하시오.

How healthy are your social relationships?

여러분의 사회적 관계는 얼마나 건강한가요?

		Yes	No
1.	Do you have friends with whom you regularly share your thoughts and feelings?	<input type="checkbox"/>	<input type="checkbox"/>
2.	Do you feel like you belong to a group or community where you are accepted and valued?	<input type="checkbox"/>	<input type="checkbox"/>
3.	Do you participate in social activities or events on a regular basis?	<input type="checkbox"/>	<input type="checkbox"/>
4.	Do you find it easy to communicate with people online?	<input type="checkbox"/>	<input type="checkbox"/>
5.	Do you use social media to stay in touch with friends or family members who live far away?	<input type="checkbox"/>	<input type="checkbox"/>
6.	Do you feel a sense of belonging to any online communities or groups on social media?	<input type="checkbox"/>	<input type="checkbox"/>
7.	Do you feel that you maintain a healthy balance between your social connections online and those in person?	<input type="checkbox"/>	<input type="checkbox"/>

1. 생각과 감정을 정기적으로 나누는 친구가 있습니까?
2. 자신이 받아들여지고 소중하게 여겨지는 단체나 공동체에 속해 있다고 느끼니까?
3. 정기적으로 사회 활동이나 행사에 참여합니까?
4. 사람들과 온라인으로 소통하는 것이 쉽다고 생각하십니까?
5. 멀리 사는 친구나 가족 구성원과 연락을 유지하기 위해 소셜 미디어를 사용합니까?
6. 소셜 미디어에서 어떤 온라인 커뮤니티나 단체에 소속감을 느끼십니까?
7. 자신이 온라인 사회적 연결과 대면 사회적 연결 사이에 건강한 균형을 유지하고 있다고 느끼십니까?

▶ 각 “예”에 대해 왼쪽에 있는 상자를 하나 색칠하고, 각 “아니오”에 대해 오른쪽에 있는 상자를 하나 색칠하시오.

- 위 질문 대부분에 “예”라고 대답했다면, 일반적으로 다른 사람들과 좋은 사회적 관계를 맺고 있을 가능성이 큼니다.
- 위 질문 대부분에 “아니오”라고 대답했다면, 사회적 관계를 개선하기 위해 노력이 좀 필요할 수 있습니다.

► For each “yes,” color one box on the left; for each “no,” color one box on the right.

Yes No

- If you answered “Yes” to most of the above questions, it means that you may have good social relationships with others in general.
-
- If you answered “No” to most of the above questions, it means that you may need to put in some effort to improve your social relationships.



2 Compare your answers with a partner's. Are they similar or different?

자신과 짝의 답변을 비교해 보시오. 비슷한가요, 다른가요?

3 Are you happy with your current social relationships, or do you wish they were better? What makes you feel that way?

현재의 사회적 관계에 만족하나요, 아니면 더 나은 관계를 원하나요? 왜 그렇게 느끼나요?

B Vocabulary Preview

문장을 완성하며 본문의 주요 어휘 살펴보기

Here are some words used in the upcoming sections. Complete the sentences using the given words.

다음 학습 시 보게 될 단어들입니다. 주어진 단어를 사용하여 문장을 완성하십시오.

decline depression fundamental manipulate

1. 작업 기억은 정보를 유지하고 단기적으로 그것을 조작할 수 있게 해주는 뇌의 부분이다.
2. 때때로 인지 가능 저하로 인한 작업 기억 저하는 필요한 정보를 머릿속에 유지하는 것을 더 어렵게 만들고 주어진 작업을 완료하지 못하게 하여 많은 부정적인 영향을 미칠 수 있다.
3. 사회적 연결은 인간의 행복에 필수적이며, 행복할 때 비인지적 사고 능력이 크게 향상된다.
4. 사회적 연결이 약하면 우울증과 불안에 경험할 가능성이 더 높아진다.

1. Working memory is the part of our brain that holds information and allows us to manipulate it in the short term.
2. Poor working memory, sometimes caused by cognitive decline, can have many negative effects because it makes holding the necessary information in our minds more difficult, stopping us from completing the task at hand.
3. Social connections are fundamental to human happiness, and when you are happy, your critical thinking skills are greatly enhanced.
4. If you have weak social connections, you are more likely to experience depression and anxiety.

C Functions

주제를 소개하고 청중에게 감사를 표할 때 쓸 수 있는 표현 익히기

Introducing a Topic	Thanking the Audience
<ul style="list-style-type: none">• I'd like to talk about ...• Today I'm going to talk about ...• The topic of my talk today is ...• I'm excited to talk to you about ...• The purpose of my talk is to ...• I'd like to draw your attention to ...• The subject of my talk today is ...	<ul style="list-style-type: none">• Thank you all for listening.• I appreciate your attention.• Thanks for being such a great audience.• Thank you for your time and attention.• It has been a pleasure to speak with you all today.• I'd like to thank you for your interest in ...

Practice Let's assume today's lecture title is "The Strength of Positive Relationships" and that you are the lecturer for today. Write your answers to the questions below, using the expressions mentioned above. 오늘의 강의 제목이 "긍정적 관계의 장점"이고 오늘의 강사가 자신이라고 가정해 봅시다. 위의 표현을 사용하여 아래 질문에 대한 답변을 작성해 보세요.

1. How would you introduce today's topic? **오늘의 주제를 어떻게 소개하겠습니까?**

2. How would you thank your audience at the end of the lecture? **강의가 끝날 때 청중에게 어떻게 감사를 표하겠습니까?**

sample 2

- Thank you all for listening to my lecture on the strength of positive relationships.
- I'd like to thank you for your interest in this topic.
- Thank you for your time and attention.

Read and Think 수업지원 자료 본문 해설 PPT

작업 기억 이해하기

1 Read this article about working memory.

작업 기억에 대한 기사를 읽어 보시오.



What Is Working Memory?

Memory and learning are very closely related. Enhancing one enhances the other. Our memory allows us to store and process the knowledge and skills that we learn in order to use them in the future. However, many of us don't fully understand how it works, though its importance is not lost on us. Learning more of the specifics and understanding working memory can help us learn more effectively.

So, what is working memory, and why is it important? Working memory is the part of our brain that holds and manipulates information in the short term. It can store verbal, visual, and spatial information in the mind while allowing us to engage in other cognitive activities. It impacts all areas of thinking and learning. Examples of using our working memory in our daily lives include remembering someone's email address, asking for directions and remembering them until we reach our destination, and learning the name of someone new and keeping it in mind throughout the conversation. These are simple things that we may give no second thought to but that demonstrate how important working memory is in our everyday lives.

Working memory is crucial for paying attention and is therefore essential for students when they are in the classroom. It allows them to process and retain the information they are being taught while simultaneously solving problems, taking notes, and following their teacher's instructions. The capacity of working memory differs from person to person. Information can easily be lost because of a distraction or cognitive overload. Poor working memory, sometimes caused by cognitive decline, can have many negative effects because it makes holding the necessary information in our minds more difficult, stopping us from completing the task at hand. Those with a lower capacity can lose focus and find it difficult to concentrate. This is especially harmful to students because paying attention is vital to their academic progress.

Source: Everything You Need to Know About Working Memory (www.innerdrive.co.uk)

해설 작업 기억이란 무엇인가?

기억과 학습은 매우 밀접하게 관련되어 있다. 하나를 향상시키면 다른 하나도 향상된다. 우리의 기억은 미래에 사용하기 위해 우리가 배우는 지식과 기술을 저장하고 처리할 수 있게 해준다. 그러나 우리 중 많은 사람들이 그것이 어떻게 작동하는지 완전히 이해하지 못하지만, 그 중요성을 이해하지는 못하는 것은 아니다. 구체적인 사항을 더 배우고 작업 기억을 이해하면 더 효과적으로 학습하는 데 도움이 될 수 있다. 그렇다면 작업 기억이란 무엇이며 그것이 왜 중요할까? 작업 기억은 단기적으로 정보를 유지하고 조작하는 우리의 뇌의 일부이다. 작업 기억은 언어적, 시각적, 공간적 정보를 마음속에 저장하면서 우리가 다른 인지 활동에 참여할 수 있게 한다. 그것은 모든 사고와 학습 영역에 영향을 미친다. 일상생활에서 작업 기억을 사용하는 예로는 누군가의 이메일 주소를 기억하기, 길을 묻고 목적지에 도달할 때까지 기억하기, 새로 만난 사람의 이름을 배우고 대화 내내 기억하기 등이 있다. 이러한 것은 우리가 깊이 생각하지도 않을 간단한 일이지만, 우리의 일상생활에서 작업 기억이 얼마나 중요한지를 보여준다. 작업 기억은 집중하는 데 매우 중요하며, 따라서 교실에 있는 학생들에게 필수적이다. 그것은 학생들이 배우고 있는 정보를 처리하고 유지하면서 동시에 문제를 해결하고, 필기하며, 교사의 지시를 따를 수 있게 한다. 작업 기억의 용량은 사람마다 다르다. 정보는 산만함이나 인지 과부하로 인해 쉽게 손실될 수 있다. 때때로 인지 저하로 인한 작업 기억 저하는 필요한 정보를 마음속에 유지하는 것을 더 어렵게 만들고 주어진 작업을 완료하지 못하게 하여 많은 부정적인 영향을 미칠 수 있다. (작업 기억) 용량이 낮은 사람들은 집중력을 잃고 집중하기 어려워할 수 있다. 이는 학생들에게 특히 해로운데, 왜냐하면 집중하는 것은 학업 성취에 필수적이기 때문이다.

2 sample

- 1. Working memory is a cognitive system that allows us to hold and manipulate information in our minds for a short period of time.
- 2. Here are some everyday examples of how working memory is used: remembering someone's email address, asking for directions and keeping them in mind until you reach your destination, and learning the name of someone new and keeping it in mind throughout the conversation.
- 3. Working memory is important for students because it allows them to process and retain the information they are being taught while simultaneously solving problems, taking notes, and following their teacher's instructions. Students with good working memory are better able to learn new information and complete tasks.

해설 노트테이킹 하는 방법

- 1. 전체 문장이 아닌 어구로 작성하시오. 주요 개념을 파악하는 데 필요한 핵심 단어만 기록하시오. 필수적인 기술 용어나 특정 분야의 용어는 유지하시오.
- 2. 자신의 말로 노트 필기를 하시오. 들은 내용을 자신이 이해가 되도록 바꾸어 적으시오. 이것은 들은 내용을 이해하고 기억하는 데 도움이 됩니다.
- 3. 약어를 사용하시오. 속도가 중요한 강의에서 단어나 어구의 약어는 노트 필기에 유용합니다.

2 Answer the questions below about the reading.

읽기 자료에 대한 아래 질문에 답하시오.

- 1. What is working memory? 작업 기억이란 무엇인가?
- 2. Can you give some examples of how working memory is used in our daily lives? 작업 기억이 일상 생활에서 어떻게 사용되는지 몇 가지 예를 들어보시오.
- 3. Why is working memory important for students? 학생들에게 작업 기억이 중요한 이유는 무엇인가?
- 3 Discuss the question below with your classmates.

Do you think there are ways to improve working memory? If you have any ideas, share them with the class.

sample I think there are many different memory exercises that can help improve working memory. For example, you can try remembering a list of words, solving math problems in your head, following instructions, or playing memory games. Additionally, getting enough sleep, eating a healthy diet, and exercising regularly can also help improve working memory.

Prepare to Listen

듣기 전 활동

Note-Taking Skills

- 1. Write phrases, not full sentences. Record only the key words necessary to grasp the main idea. Keep essential technical or discipline-specific terms.
- 2. Take notes in your own words. Paraphrase what you hear so it makes sense to you—this helps you to understand and remember what you hear.
- 3. Use abbreviations. Abbreviations for words or phrases are useful for note-taking in lectures when speed is essential.

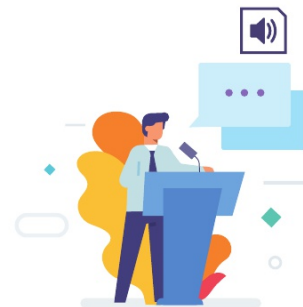
=	equals	+	and	/	or
i.e.	that is	e.g.	for example	etc.	and so on
#	number	sb	somebody	sth	something

Source: Techniques and Tips for Listening and Note Taking (www.student.unsw.edu.au)

Practice From the table above, select and write the most suitable abbreviated expressions in the blanks. 위의 표에서 가장 적절한 약어 표현을 선택하여 빈칸에 쓰시오.

Human relationships flourish on mutual respect and empathy. In close friendships, , understanding and appreciating individual traits and habits is essential. This involves empathy, , the capacity to feel and share another person's experiences, which strengthens the bond. Acknowledging these unique characteristics leads to deeper connections.

해설 인간관계는 상호 존중과 공감을 바탕으로 발전합니다. 가까운 친구 관계에서는 예를 들어, 개인의 특성과 습관을 이해하고 인정하는 것이 필수적입니다. 이는 다른 사람의 경험을 느끼고 공유할 수 있는 능력, 즉 공감을 포함하며, 이는 유대감을 강화합니다. 이러한 독특한 특성을 인정하는 것은 더 깊은 관계로 이어집니다.



해석 사회적 연결의 개념은 실제로 ...
1. 자신의 친구 수를 말한다.
2. 다른 사람과 상호 작용하는 빈도이다.
3. 관계의 질에 관한 것이다.
4. 여러분이 가지고 있는 소속감에 관한 것 이다.
5. 커뮤니티에 대한 신뢰와 수용에 대한 느 낌이다.
6. 자신이 누구인지 인정받는 것에 관한 것 이다.



A Listen to the beginning of the lecture. Check whether each sentence is true (T) or false (F) based on what the speaker said.

강의 첫 부분을 듣고 화자가 말한 내용을 바탕으로 각 문장이 참(T)인지 거짓(F)인지 체크하시오.

The concept of social connections actually is ...	T	F
1. the number of friends you have.	<input type="checkbox"/>	<input checked="" type="checkbox"/>
2. how often you interact with others.	<input type="checkbox"/>	<input checked="" type="checkbox"/>
3. about the quality of your relationships.	<input checked="" type="checkbox"/>	<input type="checkbox"/>
4. about the sense of belonging that you have.	<input checked="" type="checkbox"/>	<input type="checkbox"/>
5. a feeling of trust and acceptance in your community.	<input checked="" type="checkbox"/>	<input type="checkbox"/>
6. about being appreciated for who you are.	<input checked="" type="checkbox"/>	<input type="checkbox"/>

Source: The importance of social connection in schools (theeducationhub.org.nz)

script Good evening, everyone! My name is Dr. David Park, and I'm excited to talk to you today about the importance of social connections in schools. First of all, people may be confused about what social connections actually are. They aren't just the number of friends you have or how often you interact with others. They're about the quality of your relationships and the sense of belonging that you have. Social connections create feelings of trust and acceptance in your community. They're about being appreciated for who you are and feeling like you belong.

B Listen to the lecture and number the following sections from 2 to 5 in the order in which you hear them.

강의를 듣고 들려주는 순서대로 2부터 5까지 번호를 매기시오.

해석
사회적 연결의 정의
사회적 연결이 학습에 미치는 영향
사회적 연결과 정신 및 신체적 건강
사회적 연결과 문제 해결 기법 간의 관련성
학교 내 사회적 연결의 증진
교육에서 사회적 연결을 우선시해야 할 필요성

- 1 Defining Social Connections
- 2 The Impact of Social Connections on Learning
- 4 Social Connections and Mental and Physical Health
- 3 The Connection Between Social Connections and Problem-Solving Skills
- 5 Promoting Social Connections in Schools
- 6 The Need to Prioritize Social Connections in Education

C Listen again and fill in the notes.

Introduction	Greeting and Presenting Today's Topic
	• today's lecturer = Dr. <u>David Park</u> SC = social connections • topic: the importance of <u>social connections</u> in schools
Body	What is SC?
	• about quality of relationships + sense of <u>belonging</u>
	• create feelings of <u>trust</u> + acceptance in community
	• about being <u>appreciated</u> + feeling like you belong
	Why is SC important for students?
	• affects <u>learning</u> = executive function, <u>working</u> memory & attention, ability to creatively solve problems
Conclusion	• critical for <u>mental</u> + physical health weak SC = depression, <u>anxiety</u> , substance abuse
	What can be done to promote SC in schools?
	• create culture of <u>inclusivity</u> + belonging
	• reach out to others + be <u>open</u> to new friendships
Conclusion	• teachers + staff → foster sense of <u>community</u>
	• use <u>technology</u> to your advantage: social media
	Importance of SC
Conclusion	• SC = essential for <u>academic</u> success, mental + physical health, overall well-being
	• need to prioritize SC in schools
	• create an environment where all feel <u>valued</u> , supported, connected

Source: The importance of social connection in schools (theeducationhub.org.nz)

Focus on Form 수업지원 자료 어법 해설 PPT

- This results in **your** being less able to listen, follow directions, and focus on complex learning.
- However, **if** (it is) **used** responsibly, social media can help to break down barriers and create new connections.

* Refer to the appendix (pages 156-161) for explanations and exercises.

script

Good evening, everyone! My name is Dr. David Park, and I’m excited to talk to you today about the importance of social connections in schools.

First of all, people may be confused about what social connections actually are. They aren’t just the number of friends you have or how often you interact with others. They’re about the quality of your relationships and the sense of belonging that you have. Social connections create feelings of trust and acceptance in your community. They’re about being appreciated for who you are and feeling like you belong.

Now, why are these so important for students? Well, studies have shown that social connections affect learning. Executive function, which includes the skills that help you get things done, can be limited by the stress and cognitive load caused by a lack of social connections. This means that if you feel isolated, you may have trouble with organization, planning, and time management. You may also struggle with working memory and attention, which are essential for learning new information. You end up spending more of your cognitive energy focusing on the source of your stress than on what you are learning. This results in your being less able to listen, follow directions, and focus on complex learning.

Furthermore, social connections can have an effect on your ability to creatively solve problems. This is because social connections are fundamental to human happiness, and when you are happy, your critical thinking skills are greatly enhanced. When you are unhappy, these skills suffer. That means that if you feel lonely or rejected, you may struggle to adapt to new information or find creative solutions to problems.

However, social connections aren’t just important for academic success. They’re also critical for mental and physical health. If you have weak social connections, you are more likely to experience depression and anxiety. This is because loneliness or rejection can lead to mental illness. A lack of social connections can also lead to substance abuse, as some individuals use alcohol or drugs to cope with the stress of being lonely. Social isolation and loneliness can lead to a variety of health issues, and a lack of social connections is actually a significant risk factor for death, even more than other risk factors like obesity, smoking, and heart disease.

You may be asking yourselves, “What can be done to promote social connections in schools?” First of all, you need to create a culture of inclusivity and belonging. Well, if possible, you need to encourage yourselves and your classmates to reach out to others and to be open to new friendships. Of course, teachers and staff can also play a role by fostering a sense of community. Moreover, you can use technology to your advantage. Social media and other online platforms can be powerful tools for connecting students. Of course, you need to be mindful of the potential downsides of social media as well, such as cyberbullying and the spread of misinformation. However, if used responsibly, social media can help to break down barriers and create new connections.

In summary, social connections are essential for academic success, mental and physical health, and overall well-being. As a society, we need to prioritize the promotion of social connections, particularly in schools. Let’s create an environment where all of us feel valued, supported, and connected. Thank you all for listening.

해석

안녕하세요, 여러분! 저는 David Park 박사이고, 오늘 여러분께 학교에서의 사회적 연결의 중요성에 대해 이야기하게 되어 기쁩니다.

먼저, 사람들은 사회적 연결이 실제로 무엇인지 혼란스러워할 수 있습니다. 사회적 연결은 단순히 친구의 수나 얼마나 자주 다른 사람들과 상호작용하는지가 아닙니다. 그것은 여러분의 관계의 질과 여러분이 가지고 있는 소속감에 관한 것입니다. 사회적 연결은 공동체에서 신뢰와 수용의 감정을 만들어 냅니다. 이는 당신이 어떤 사람인지 인정받고, 소속감을 느끼는 것에 관한 것입니다.

자, 이것이 학생들에게 왜 그렇게 중요한가요? 연구에 따르면, 사회적 연결은 학습에 영향을 미칩니다. 일을 처리하는 데 도움이 되는 기술들을 포함하는 실행 기능은 사회적 연결의 부족으로 인한 스트레스와 인지 부하에 의해 제한될 수 있습니다. 이는 고립감을 느끼면 조직, 계획, 시간 관리에 어려움을 겪을 수 있다는 것을 의미합니다. 또한, 새로운 정보를 배우는 데 필수적인 작업 기억과 주의 집중에 어려움을 겪을 수 있습니다. 여러분은 결국 여러분이 배우는 것보다 스트레스의 근원에 집중하는 데 더 많은 인지 에너지를 소비하게 됩니다. 이는 듣고, 지시를 따르고, 복잡한 학습에 집중하는 능력을 감소시킵니다.

더 나아가, 사회적 연결은 문제를 창의적으로 해결하는 능력에도 영향을 미칠 수 있습니다. 이는 사회적 연결이 인간의 행복에 필수적이며, 행복할 때 비판적 사고 능력이 크게 향상되기 때문입니다. 불행할 때, 이러한 능력은 저하됩니다. 즉, 외로움이나 거절감을 느끼면, 새로운 정보에 적응하거나 문제에 대한 창의적인 해결책을 찾는 데 어려움을 겪을 수 있습니다.

그러나 사회적 연결은 학업 성공에만 중요한 것이 아닙니다. 그것은 정신 및 신체적 건강에도 매우 중요합니다. 사회적 연결이 약하면, 우울증과 불안을 경험할 가능성이 더 높습니다. 이는 외로움이나 거절감이 정신 질환으로 이어질 수 있기 때문입니다. 사회적 연결의 부족은 또한 일부 개인이 외로움의 스트레스에 대처하기 위해 알코올이나 약물을 사용하는 것과 같이, 약물 남용으로 이어질 수 있습니다. 사회적 고립과 외로움은 다양한 건강 문제로 이어질 수 있으며, 실제로 사회적 연결의 부족은 비만, 흡연, 심장병과 같은 다른 위험 요소보다 훨씬 더 중요한 사망의 위험 요소입니다.

여러분은 “학교에서 사회적 연결을 촉진하기 위해 무엇을 할 수 있을까?”라고 자문하고 있을 것입니다. 먼저, 포용성과 소속감을 조성하는 문화를 만들어야 합니다. 가능하다면, 자신과 급우들이 다른 사람에게 다가가고 새로운 우정에 개방적이 되도록 격려해야 합니다. 물론, 교사와 교직원도 공동체 의식을 조성하는 데 역할을 할 수 있습니다. 게다가, 기술도 여러분에게 유리하게 활용할 수 있습니다. 소셜 미디어와 다른 온라인 플랫폼은 학생들을 연결하는 강력한 도구가 될 수 있습니다. 물론, 사이버 괴롭힘과 잘못된 정보의 확산과 같은 소셜 미디어의 잠재적인 단점에도 주의해야 합니다. 그러나 책임감 있게 사용하면, 소셜 미디어는 장벽을 허물고 새로운 연결을 창출하는 데 도움이 될 수 있습니다.

요약하자면, 사회적 연결은 학업 성공, 정신 및 신체적 건강, 전반적인 행복에 필수적입니다. 사회로서, 우리는 특히 학교에서 사회적 연결을 촉진하는 것을 우선시해야 합니다. 우리 모두가 가치 있고, 지지받고 있으며, 연결되어 있다고 느낄 수 있는 환경을 만들도록 합시다. 들어주신 모든 분들께 감사드립니다.

D Assess your comprehension.

sample

- 1. A lack of social connections can limit executive function.
- 2. Happiness greatly enhances our critical thinking skills, while unhappiness significantly diminishes them.
- 3. When using social media for social connections, we should be mindful of potential disadvantages such as cyberbullying and the spread of misinformation. It is important to use social media responsibly to break down barriers and create genuine connections.

E Present a summary of the lecture.

[Step 1] Answer the following questions about the lecture.

- 1. What is the topic of today’s lecture?
- 2. What does “social connections” mean?
- 3. Why are social connections important for students?
- 4. What can be done to promote social connections in schools?

[Step 1] sample

- 1. The topic of today’s lecture is the importance of social connections in schools.
- 2. Social connections create feelings of trust and acceptance in your community. It’s about being appreciated for who you are and feeling like you belong.
- 3. Social connections are important for students because they can impact their learning, mental and physical health, and overall well-being.
- 4. There are a number of ways to promote social connections in schools, such as creating a culture of inclusivity and belonging, encouraging students to reach out to others, and using technology to connect students.

[Step 2] Write a summary. Use your answers to the questions above and the notes you took while listening to the lecture.

[Step 3] Practice your summary and present it to the class.

[Step 2] sample

Dr. David Park talks about how having friends at school is really important. Having friends means having good relationships, trusting each other, and feeling like you belong. Nobody can live all by themselves—we all need help from others. Having friends and people who care about you is really important for feeling good about yourself. Having friends also helps you learn better, think clearly, and stay mentally strong. When your connections with others are weak, it can be hard to stay organized, pay attention, and find creative solutions to problems. Making friends is important for doing well in school, staying healthy in your mind and body, and even for staying alive. To make more friends, it’s good to be kind to everyone and reach out to others. Also, doing things together in class and using social media safely can help you connect with others. At school, it’s really nice when everyone gets along and supports one another.

Nuts & Bolts of Presenting

A Strategy

Structuring a Presentation

A presentation can be divided into three parts: an introduction, a body, and a conclusion.

Introduction You need to explain the subject and purpose of your presentation while gaining the audience’s interest and confidence. Keep in mind that the main aim of the introduction is to grab the audience’s attention and connect with them.

Body You need to provide support for your main message. You should discuss each of your main points in a clear and logical order. When planning your presentation, write a list of main points you want to make and ask yourself “What am I telling the audience? What should they understand from this?” This will help you produce clear messages.

Conclusion You need to summarize the key points. In the process, remind the audience of the significance of the topic, the aims of your talk, and how you have met those aims. Thank the audience for their attention and invite them to comment or ask questions.

Source: Structuring your presentation (www.anu.edu.au)

해석 프레젠테이션 구성하기
프레젠테이션은 서론, 본론, 결론의 세 부분으로 나눌 수 있습니다.
서론: 프레젠테이션의 주제와 목적을 설명하면서 청중의 관심과 신뢰를 얻어야 합니다. 서론의 주요 목적은 청중의 관심을 끌고 그들과 소통하는 것임을 명심하세요.
본론: 주요 메시지를 뒷받침하는 내용을 제공해야 합니다. 각 요점을 명확하고 논리적인 순서로 논의해야 합니다. 프레젠테이션을 계획할 때, 전달하고자 하는 요점의 목록을 작성하고 “내가 청중에게 무엇을 말하려고 하는가? 청중이 이것을 통해 무엇을 이해해야 하는가?”를 자문해 보십시오. 이는 명확한 메시지를 전달하는데 도움이 될 것입니다.
결론: 핵심 요점을 요약해야 합니다. 이 과정에서 주제의 중요성, 발표의 목적, 그리고 그 목적을 어떻게 달성했는지를 청중에게 상기시켜야 합니다. 청중의 관심에 감사를 표하고, 의견이나 질문을 요청하십시오.

B Expressions 수업자료 의사소통 표현 PPT

Introducing Yourself and the Topic of Your Speech

자기 소개 및 발표 주제 소개하기

At the beginning of a speech, speakers typically greet the audience, introduce themselves, and present the topic. Here are some common expressions.
연설의 시작 부분에서 연설자들은 보통 청중에게 인사하고, 자신을 소개하며, 주제를 발표합니다. 몇 가지 일반적인 표현을 소개합니다.

- Good morning, everyone! I’m Emma Thompson, a student at Riverside High School.
[Name] [School Name]
Today, I’ll be sharing insights on the impact of social media on friendships.
[Topic]
- Hello, I’m Alex Choi, currently a 10th-grade student at Maplewood High School.
[Name] [Grade/Year] [School Name]
- My presentation today focuses on friendships evolving from childhood to adulthood.
[Topic]
- Hello, fellow students! I’m Emily, and I’m excited to discuss the impact of social media on our lives. (*with a familiar audience*)
- Morning, everyone! I’m Greg, your classmate. And I’m excited to share my project on family communication with you. (*with a familiar audience*)

Note

Making eye contact with members of the audience is a great way to connect with them one-on-one, making them feel more involved. (For more details, see page 11 and the appendix on page 168.)

해석 • 안녕하세요, 여러분! 저는 리버사이드 고등학교 학생인 Emma Thompson입니다. 오늘 저는 소셜 미디어가 우정에 미치는 영향에 대한 통찰을 공유하고자 합니다.
• 안녕하세요, 저는 메이플우드 고등학교 10학년 학생인 Alex Choi입니다. 오늘 제 발표는 어린 시절부터 성인기까지 발전하는 우정에 초점을 맞추고 있습니다.

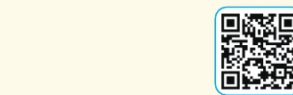
니다.
• 안녕하세요, 학우 여러분! 저는 Emily입니다. 저는 소셜 미디어가 우리의 삶에 미치는 영향에 대해 논의하게 되어 기쁩니다. (익숙한 청중과)
• 좋은 아침이에요, 여러분! 저는 여러분의 반 친구 Greg입니다. 가족 소통에 관한 저의 프로젝트를 여러분과 공유하게 되어 기쁩니다. (익숙한 청중과)

해석 비대면 상호작용과 사회적 연결성
 좋은 아침입니다. 여러분, 저는 리버사이드 고등학교 학생인 Joshua Lim입니다. 오늘은 비대면 상호작용과 그것이 우리의 사회적 연결에 미치는 영향에 대해 통찰을 나누고자 합니다. 빠르게 변화하는 세상에서 우리는 다른 사람들과 연결하기 위해 디지털 커뮤니케이션을 더 많이 사용하고 있습니다. 직접 대면하여 대화하는 것이 사회적 성장에 정말 중요하긴 하지만, 기술을 사용하여 대면하지 않고 대화하는 것도 우리의 삶에서 큰 부분을 차지하게 되었습니다.

비대면 상호작용은 전화 통화, 문자 메시지 전송, 소셜 미디어 사용, 이메일 송신, 영상 통화 등과 같이 직접적으로 대면하지 않고 이루어지는 의사소통을 말합니다. 이러한 의사소통 방식은 쉽고 빠르게 어디에서나 할 수 있기 때문에 매우 인기가 있습니다.

비대면 상호작용의 유용한 예로서 다른 나라의 친구를 만드는 것을 생각해 보십시오. 이러한 의사소통 방식 덕분에 시간과 거리가 그다지 중요하지 않습니다. 우리는 멀리 사는 가족과 친구들과 연락을 유지할 수 있습니다. 우리는 또한 그들이 어디에 있든 우리와 같은 것을 좋아하는 사람들과 연결될 수 있습니다. 비대면 상호작용은 또한 다른 문화권의 사람들과 친구가 되는 데 도움이 되기도 하는데, 이는 정말 멋진 일입니다. 그리고 사회적 상황에서 긴장감을 느끼는 사람들에게는 이런 종류의 의사소통이 기분을 좋게 할 수 있습니다.

하지만 비대면 상호작용이 훌륭한긴 해도, 그것이 직접 대면하는 것과 같지 않다는 점을 기억해야 합니다. 연구에 따르면 실제 관계는 얼굴을 맞대고 대화할 때 더 잘 발전합니다. 우리는 몸짓 언어와 작은 신호를 보고, 함께 활동할 때 더 강한 연결을 느낍니다. 온라인 의사소통에 너무 많이 의존하면 외로움을 느끼고 현실 세계와 연결되어 있지 않다는 느낌을 받을 수 있다는 것을 알아야 합니다. 이것은 재택근무를 하는 사람들처럼 온라인으로 일하는 데 많은 시간을 보내는 사람들에게 더 많이 일어납니다.



Introduction

Body

Conclusion



Sample presentation 수업지원 자료 본문 해설 PPT

Read the presentation below and fill in the blanks with the given expressions in an appropriate form.

아래의 발표문을 읽고 주어진 표현들을 알맞은 형태로 빈칸에 넣으시오.

be not the same as wrap things up matter as much
 be sharing insights refer to

Non-Face-to-Face Interactions and Social Connectivity

Good morning, everyone. I'm Joshua Lim, a student at Riverside High School. Today, I'll be sharing insights on non-face-to-face interactions and how they affect our social connections. In our fast-changing world, we're using digital communication more to connect with others. Even though talking in person is really important for our social growth, using technology to talk without being face-to-face has also become a big part of our lives.

Non-face-to-face interactions refer to communication that occurs without being present in person, like making phone calls, sending texts, using social media, sending emails, and making video calls. These ways of communicating are really popular because they're easy, fast, and can be done anywhere.

Think about making friends from different countries as an example of how non-face-to-face interactions are helpful. Because of this way of communicating, time and distance don't matter as much. We can stay in touch with family and friends who live far away. We can also connect with people who like the same things as us, no matter where they are. Non-face-to-face interactions also help us make friends with people from different cultures, which is really cool. And for people who feel nervous in social situations, this kind of communication can make them feel better.

However, even though non-face-to-face interactions are great, we should remember that they are not the same as talking in person. Research shows that real relationships grow better when we talk face-to-face. When we see body language and small signals, and when we do things together, we feel a stronger connection. We should know that relying too much on online communication can make us feel alone and not connected to the real world. This happens more to people who spend a lot of time working online, like those who work from home.

So, to wrap things up, non-face-to-face interactions are now a normal part of our lives. They let us connect with people in new ways. But we shouldn't forget that talking in person is really important for building strong relationships. If we find a good balance between these two ways of communicating, we can make strong connections and have lasting friendships. Thank you for listening.

그래서, 정리하자면, 비대면 상호작용은 이제 우리 삶의 평범한 일부가 되었습니다. 그것은 우리가 새로운 방식으로 사람들과 연결될 수 있게 해 줍니다. 그러나 직접 대면하여 대화하는 것이 강한 관계를 형성하는 데 정말 중요하다는 것을 잊지 말아야 합니다. 우리가 이 두 가지 의사소통 방법 사이에서 균형을 잘 잡으면 강한 유대감을 형성하고 지속적인 우정을 쌓을 수 있습니다. 경청해 주셔서 감사합니다.

Present Your Ideas

Prepare

Use the ideas presented below to improve your social connections, or create your own. Then categorize them into different methods and describe each in more detail.

사회적 연결을 개선하기 위해 아래에 제시된 아이디어를 사용하거나 자신의 아이디어를 내어 보시오. 그런 다음 다양한 방법으로 분류하고 각각에 대해 좀더 자세히 설명해 보시오.



Method	Detailed Description
① Build trust and respect. 신뢰와 존중을 구축한다.	Trust and respect are the foundation of any relationship. When you trust and respect each other, you are more likely to be open and ...
②	신뢰와 존중은 모든 관계의 기초입니다. 서로를 믿고 존중할 때 개방적이 될 가능성이 더 높아지며 ...
③	

B

Write your ideas to present your ways to improve social relationships.

해설
[도입]
 • 주제와 배경 설명
 • 내용 전개 계획
[본론]
 • 개선 방안
 • 방안을 뒷받침하는 세부 내용
[결론]
 • 주요 내용에 대한 요약

Title	
○ Introduction	<ul style="list-style-type: none"> topic & background development plan
○ Body	<ul style="list-style-type: none"> methods supporting details
○ Conclusion	<ul style="list-style-type: none"> summary of main points

Present

Practice your presentation and then give it to the class.





해설
[논제] 소셜 미디어는 진정한 사회적 연결을 강화한다.
[찬성] 소셜 미디어는 다른 사람들과 소통하고 연결하는 다양한 방법을 제공하여 사회적 연결을 강화합니다. 이러한 방법에는 새로운 관계를 구축하는 것뿐만 아니라 멀리 사는 친구 및 가족과 연락을 유지하는 것도 포함됩니다. 연구에 따르면, 소셜 미디어를 정기적으로 사용하는 것은 높은 수준의 사회적 연결성과 지원과 관련이 있습니다. 소셜 미디어는 또한 공통의 관심사와 가치에 기반한 온라인 커뮤니티 형성을 촉진하여, 사람들이 자신이 열정을 느끼는 주제에 대해 논의하고 소속감을 발전시킬 수 있는 플랫폼을 제공합니다. 또한, 소셜 미디어는 사회적 활동과 커뮤니티 조직에 강력한 도구가 될 수 있으며, 공통의 가치와 목표를 가진 개인들이 함께 모여 긍정적인 변화를 만들어 낼 수 있게 합니다. 비록 몇 가지 단점이 있을 수 있지만, 소셜 미디어는 사회적 연결을 촉진하고 사람들을 함께 모으는 잠재력을 가지고 있습니다.

Note
echo chamber
a situation in which people hear opinions of only one type or only opinions that are similar to their own

[반대] 소셜 미디어는 사회적 연결을 강화하기 보다는 오히려 잘못된 연결감을 만듭니다. 소셜 미디어는 친구와 가족 구성원과의 연락을 유지할 수 있게 해주지만, 이러한 연결은 직접 대면 상호작용이 제공하는 풍부함과 친밀함이 부족합니다. 소셜 미디어에 너무 많은 시간을 보내는 것은 사회적 고립과 외로움을 초래할 수 있으며, 연구는 소셜 미디어 사용이 불안, 우울증 및 스트레스 수준의 증가와 관련이 있음을 보여주어 왔습니다. 더욱이, 소셜 미디어의 메커니즘은 에코 챔버를 만들고 열린 대화와 토론을 억제함으로써 커뮤니티와 사회적 단합의 붕괴에 일조할 수 있습니다. 소셜 미디어가 몇 가지 장점을 갖고 있긴 하지만, 그 한계와 잠재적인 부정적 결과를 인식해야 합니다. 사회로서 우리는 진정한 의미 있는 연결을 추구하고, 직접 대면 상호작용을 우선시해야 합니다.

Opinion Examples

Read the opinions about the motion below and answer the questions.
다음 논제에 대한 의견을 읽고 질문에 답하십시오.

Motion Social media enhances true social connectedness.

For

Social media enhances social connectedness by providing various ways to communicate and connect with others. These ways include staying in touch with distant friends and family, as well as building new relationships. Studies show that regular use of social media is associated with higher levels of social connectedness and support. Social media also facilitates the formation of online communities based on shared interests and values, providing a platform on which people can discuss topics they are passionate about and develop a sense of belonging. Furthermore, social media can be a powerful tool for social activism and community organizing, bringing together individuals with shared values and goals to create positive change. Although it may have some disadvantages, social media has the potential to foster social connectedness and bring people together.

- 1. Underline the main idea of each opinion.
각 의견의 요지에 밑줄을 그으시오.
- 2. What supporting ideas are given for each opinion?
각 의견을 뒷받침하는 아이디어에는 어떤 것들이 있는가?

For

[For]
- Social media provides various ways to communicate and connect with others, including staying in touch with distant friends and family, as well as building new relationships.
- Studies show that regular use of social media is associated with higher levels of social connectedness and support.
- Social media facilitates the formation of online communities based on shared interests and values.
- Social media can be a powerful tool for social activism and community organizing.

Against

Social media does not enhance social connectedness but rather creates a false sense of it. While it allows us to keep in touch with friends and family members, these connections lack the richness and intimacy of face-to-face interactions. Spending too much time on social media can also lead to social isolation and loneliness, and research has shown that social media use is associated with increased levels of anxiety, depression, and stress. Moreover, social media mechanisms can contribute to the breakdown of community and social unity by creating echo chambers and discouraging open dialogue and debate. While social media does have some benefits, we must recognize its limitations and potential negative consequences. As a society, we should strive for genuine, meaningful connections and prioritize face-to-face interactions.

[Note] Echo Chamber(반향실 효과): 사람들이 한 가지 유형의 의견만 듣거나 자신의 생각과 비슷한 의견만 듣는 상황

[Against]
- Social media connections lack the richness and intimacy of face-to-face interactions.
- Spending too much time on social media can lead to social isolation and loneliness.
- Social media use is associated with increased levels of anxiety, depression, and stress.
- Social media mechanisms can contribute to the breakdown of community and social unity.

Against

Nuts & Bolts of Debating

A Strategy

Presenting Objections & Defending Your Opinions

Phase	Tips
1. Prepare thoroughly.	Gather relevant information, facts, and examples supporting your viewpoint.
2. State objections clearly.	Express disagreement clearly and concisely, avoiding ambiguity.
3. Use logical reasoning.	Construct well-structured arguments based on sound logic.
4. Provide evidence.	Back objections with credible evidence: facts, research, expert opinions, or real-life examples.
5. Refute opposing arguments.	Approach opposing viewpoints logically and uncover any flaws in their reasoning.

해설 반론 제시 및 자신의 의견 방어하기
1단계: 철저히 준비하세요.
2단계: 반론을 명확히 진술하세요.
3단계: 논리적 추론을 사용하세요.
4단계: 증거를 제공하세요.
5단계: 반대 주장을 반박하세요.

[Tip] 여러분의 관점을 뒷받침하는 관련 정보, 사실 및 사례를 수집하세요.
[Tip] 모호함을 피하면서 명확하고 간결하게 이견을 표현하세요.
[Tip] 건전한 논리에 기반한 잘 구조화된 주장으로 구성하세요.
[Tip] 신뢰할 수 있는 증거(사실, 연구, 전문가 의견, 실제 사례 등)로 반론을 뒷받침하세요.
[Tip] 반대 의견에 논리적으로 접근하여 그들의 추론에서 결함을 찾아내세요.

B Expressions

The expressions below can be useful when expressing opposition to another person's opinion and defending your own.

아래 표현들은 다른 사람의 의견에 반대하고 자신의 입장을 옹호할 때 유용할 수 있습니다.

Voicing an objection

이의 제기하기

- I disagree because ...
- I'm not sure I agree with that because ...
- I see it differently because ...
- I have a different perspective because ...
- With all due respect, I must disagree because ... 최속합니다만, 저는 ~한 이유로 동의할 수 없습니다.
- That may be true, but I think the reality is ... 그 말이 맞을 수도 있지만, 현실은 ~라고 생각합니다.

Defending a position

입장 옹호하기

- My position is based on ...
- Let me explain why I believe ...
- My perspective is grounded in ... 제 관점은 ~에 근거하고 있습니다.
- What I'm saying is ...
- To clarify my position ... 제 입장을 분명히 하자면 ~
- Here's why I'm confident in my stance ... 제 입장에 확신을 가지는 이유는 ~

Before the Debate



Step 1 Choose a Topic 토론 주제 선정하기

1. Read the following motions and then add your own motion to the list.
다음 논제들을 읽고 목록에 자신의 논제를 추가하십시오.

- ☐ Social media enhances true social connectedness.
소셜 미디어는 진정한 사회적 연결성을 향상시킵니다.
- ☐ Friendships are more important than romantic relationships.
우정은 연애보다 더 중요합니다.
- ☐ It is better to have a few close friends than many shallow friends.
얕은 친구가 많은 것보다 친한 친구가 몇 명 있는 것이 더 좋습니다.
- ☐ People are more likely to be friends with people who are similar to them.
사람들은 자신과 비슷한 사람들과 친구가 될 가능성이 더 높습니다.
- ☐ _____

2. Collaborate with your classmates to discuss the above motions and collectively select one for the upcoming debate.
위 논제들에 대해 친구들과 논의하고 토론에 사용할 논제 한 가지를 공동으로 선정하십시오.

Motion: _____

Step 2 Choose Sides 찬성/반대 입장 선택하기

Determine whether you will adopt the affirmative or negative position.
자신이 찬성 입장을 취할지 반대 입장을 취할지를 선택하세요.

Step 3 Brainstorm and Research 브레인스토밍 및 조사하기

Take some time to brainstorm your thoughts and ideas. What do you know about the topic? What do you think about it? What are your arguments for or against the topic? Once you have a good understanding of the topic, start researching to find evidence to support your arguments.

생각과 아이디어를 브레인스토밍하는 시간을 가지세요. 이 주제에 대해 무엇을 알고 있나요? 이에 대해 어떻게 생각하시나요? 이 주제에 대해 찬성이나 반대를 하는 논거는 무엇인가요? 논제를 잘 이해했다면, 자신의 주장을 뒷받침할 증거를 찾기 위해 조사를 시작하세요.

- Tip** 토론을 위한 리서치 방법
아래의 방법들은 여러분의 리서치 노력에 지침이 되고 여러분이 토론을 잘 준비할 수 있도록 도와줄 것입니다.
1. 주제를 이해하고 자신의 입장을 분명히 하세요.
 2. 주요 논점을 파악하세요.
 3. 신뢰할 수 있는 출처를 통해 철저한 조사를 수행하세요.
 4. 출처를 비판적으로 평가하세요.
 5. 체계적으로 메모를 정리하세요.

Tip

Research Tips for a Debate

- The tips below will help guide your research efforts and ensure you're well prepared for the debate.
1. Understand the topic and define your position.
 2. Identify key arguments.
 3. Conduct thorough research from credible sources.
 4. Evaluate sources critically.
 5. Take organized notes.

Note

An affirmative constructive speech presents basic arguments *in favor of* the motion.

해설
<찬성 스피치>

도입
- 논제를 설명하세요.
- 입장을 명확히 하세요.

본론
- 사람들의 일반적인 생각이 갖는 문제점을 설명하세요.
- 설득력 있는 주장을 제시하세요(증거, 예시, 출처 인용 포함).

결론
- 찬성의 논거를 요약하세요.

Step 4 Organize Your Speech

Write your arguments in a logical and persuasive manner.
논리적이고 설득력 있는 방식으로 주장을 작성하세요.
■ Affirmative Constructive Speech

Organization	Argument
<div>○ Introduction</div> <div>· Explain the motion. · Clarify your position.</div>	
<div>○ Body</div> <div>· Describe the problem with people's common beliefs. · Provide persuasive arguments (evidence, examples, and source citations).</div>	
<div>○ Conclusion</div> <div>· Summarize the affirmative arguments.</div>	



Note

A negative constructive speech presents basic arguments *against* the motion.

해설
<반대 스피치>

도입
- 논제에 반대함을 표명하세요.

본론
- 사람들의 일반적인 생각이 갖는 문제점을 지적하세요.
- 논제를 반박하는 설득력 있는 주장을 서술하세요.

결론
- 반대의 논거를 요약하세요.

■ Negative Constructive Speech

Organization	Argument
<div>○ Introduction</div> <div>· Express your disagreement with the motion.</div>	
<div>○ Body</div> <div>· Point out the problem with people's common beliefs. · Provide persuasive arguments that refute the motion.</div>	
<div>○ Conclusion</div> <div>· Summarize the negative arguments.</div>	





■ Prepare Rebuttals and Questions 반박 및 질문 준비하기

Think about what your opponent might say and ask, and prepare responses.

상대방이 무엇을 말하고 질문할지 생각하고 답변을 준비하세요.

- Prepare for your opponent's rebuttals and questions.

상대방의 반박과 질문에 대비하세요.

상대방이 질문할 만한 사항이나 반박할 만한 내용을 적고, 거기에 대한 자기 팀의 대응 방안을 적는다.



Opponent's possible questions and rebuttals	My team's responses
1.	1.
2.	2.
3.	3.

- Prepare for your opponent's arguments.

상대방의 주장에 대비하세요.

상대방이 주장할 만한 내용을 적고, 거기에 대한 자기 팀의 질문과 반박 내용을 적는다.

Opponent's possible arguments	My team's questions and rebuttals
1.	1.
2.	2.
3.	3.

Tip 토론 절차 이해하기
대부분의 토론은 유사한 구성으로 진행되지만, 시간 제한은 다를 수 있습니다.
1. 찬성 팀의 주장 (4분)
2. 반대 팀의 심문 (2분)
3. 반대 팀의 주장 (4분)
4. 찬성 팀의 심문 (2분)
5. 반대 팀의 반박 (3분)
6. 찬성 팀의 반박 (3분)

Step 5 Practice Your Delivery 발표 연습하기

The more you practice your delivery, the more confident you will feel when you give your speech. Practice in front of a mirror or with your classmates.

발표 연습을 많이 할수록 연설할 때 자신감을 갖게 됩니다. 거울 앞에서 또는 같은 반 친구들과 함께 연습하세요.

Tip

Understand the Procedures of a Debate

Most debates follow a similar organization, but time limits may vary.

- | | | | |
|---|--------|---|--------|
| 1. Affirmative team's constructive speeches | 4 min. | 4. Affirmative team's cross-examination | 2 min. |
| 2. Negative team's cross-examination | 2 min. | 5. Negative team's rebuttal speeches | 3 min. |
| 3. Negative team's constructive speeches | 4 min. | 6. Affirmative team's rebuttal speeches | 3 min. |

During the Debate

Participate in the debate. Use the flow chart to take notes as you listen, and distinguish between affirmative and negative arguments by using different colors.

토론에 참여합니다. 플로우 차트(흐름도)를 활용하여 들으면서 메모를 하고, 다른 색을 사용하여 찬성과 반대의 주장을 구분하세요.

Motion: _____

▶다음 순서로 토론을 진행합니다.
→ 찬성 팀의 주장
→ 반대 팀의 심문 (찬성 팀에게 하는 질문)
→ 반대 팀의 주장
→ 찬성 팀의 심문 (반대 팀에게 하는 질문)
→ 반대 팀의 반박
→ 찬성 팀의 반박

Affirmative constructive	Negative cross-examination questions (Qs to ask the affirmative team)
1.	1.
2.	2.
3.	3.

Affirmative cross-examination questions (Qs to ask the negative team)	Negative constructive
1.	1.
2.	2.
3.	3.

Affirmative rebuttals	Negative rebuttals
1.	1.
2.	2.
3.	3.

Tip 토론 중 노트 필기하기
토론 중에 노트 필기를 하면 상대방의 발언을 기억하는 데 도움이 됩니다. 플로우 차트(흐름도)를 사용하세요. 그것은 노트를 위한 지도와 같습니다. 자신의 논점과 상대방의 논점을 순서대로 적으세요. 화살표 및 기타 기호를 사용하여 토론 시작부터 끝까지 논쟁의 흐름을 표시하세요.

Tip

Taking Notes during a Debate

Taking notes during a debate helps you remember what the other side said. Use a flow sheet—it's like a map for your notes. Write down your points and theirs in order. Use arrows and other symbols to show the flow of the arguments from the beginning of the debate to the end.



After the Debate



1 Debate Evaluation 토론 평가

Reflecting on your team's performance, rate the following aspects of the debate on a scale of 1 to 5, with 1 being the lowest and 5 being the highest.

팀의 성과를 반영하여 토론의 다음 측면을 1에서 5까지의 척도로 평가하세요. (1이 가장 낮고 5가 가장 높음)

1. The speakers' statements clearly supported their position in the debate.	1	2	3	4	5
2. The speakers' statements appeared to be well researched and documented.	1	2	3	4	5
3. Statements and responses were respectful to the other speakers.	1	2	3	4	5
4. Arguments were spoken at a good volume.	1	2	3	4	5
5. Arguments were well-structured, covering introduction, body, and conclusion.	1	2	3	4	5
6. Rebuttals were specific to opposing arguments and expressed with clarity.	1	2	3	4	5
7. Rebuttals showed evidence of good listening skills.	1	2	3	4	5
8. Concluding arguments and statements were effective and convincing.	1	2	3	4	5
9. Speakers adhered to the rules of the debate.	1	2	3	4	5
10. The overall collective effort of the debate team was effective.	1	2	3	4	5
Total _____					
Additional Comment:					

- 발표자의 발언이 토론에서 자신의 입장을 명확하게 뒷받침했다.
- 발표자의 진술이 조사와 문서화가 잘 된 것으로 보였다.
- 발언과 답변이 상대방에게 정중하였다.
- 주장을 적절한 음량으로 말하였다.
- 주장이 서론, 본론, 결론을 포함하여 잘 구성되었다.
- 반박은 상대방 주장에 대해 구체적이고 명확하게 표현되었다.
- 반박은 잘 경청하였다는 증거를 보여주었다.
- 결론의 주장과 진술이 효과적이고 설득력이 있었다.
- 발표자들이 토론 규칙을 잘 준수하였다.
- 토론 팀의 전반적인 협동적 노력은 효과적이었다.

해석 1. 안녕하세요! 저는 Jonathan Harris 박사입니다. 저는 지난 20년 동안 대학에서 학생들에게 심리학을 가르쳐왔습니다. 오늘은 우리 모두에게 영향을 미치는 주제인 현대인들 사이의 관계 부족에 대해 이야기할 수 있게 되어 매우 기쁩니다. 빠르게 변화하는 사회에서 개인들 간의 진정한 연결이 줄어들고 있는 것이 점점 더 명확해지고 있습니다. 인간 상호 작용의 연구자이자 관찰자로서 저는 이 현상을 이해하고 잠재적인 해결책을 모색하는 데 전념해 왔습니다.

2. 안녕하세요, 고등학생 여러분! 저는 인간 관계의 비밀을 밝히는 데 열정을 쏟는 커뮤니케이션 전문가 Elizabeth Morgan 박사입니다. 오늘 저는 우리 모두와 밀접하게 연관되어 있는 주제, 즉 진정한 친구를 사귀는 비결에 대한 통찰을 나누게 되어 매우 기쁩니다. 빠르게 변화하고 상호 연결된 세계에서 우리는 종종 우리의 삶을 풍요롭게 해주는 진정한 연결을 원합니다. 커뮤니케이션 연구자로서, 제 사명은 우정의 복잡성을 이해하고 다른 사람들이 의미 있는 유대 관계를 조성하도록 안내하는 것입니다.

2 Self-Reflection 자기 성찰

Answer the following questions to reflect on your own performance and to improve in the upcoming debate.

다음 질문에 답하며 자신의 수행을 돌아보고 다음 토론에서 개선할 수 있도록 하세요.

- How effectively did you collaborate with your teammates?
팀원들과 얼마나 효과적으로 협업했나요?
- In your opinion, did you make persuasive arguments in the debate?
여러분 생각에, 토론에서 주장을 설득력 있게 했나요?
- What did you do well, and what could you improve on?
잘한 점은 무엇이고 개선할 점은 무엇인가요?

A. While listening to the speeches, write the instructor's name, job, and lecture topic.



1.



Name: Dr. Jonathan Harris
Job/Work: researcher; psychology professor
Topic: the lack of relationships among modern people

script 1. Good afternoon! My name is Dr. Jonathan Harris, and I have taught psychology to students at the university for the past 20 years. Today, I am excited to address a topic that affects each and every one of us: the lack of relationships among modern people. In our fast-paced world, it's becoming increasingly evident that genuine connections between individuals are diminishing. As a researcher and observer of human interactions, I have dedicated my work to understanding this phenomenon and exploring potential solutions.

2.



Name: Dr. Elizabeth Morgan
Job/Work: a communication expert
Topic: the secret of making true friends

2. Hello, high school students! I'm Dr. Elizabeth Morgan, a communication expert passionate about uncovering the secrets of human connection. Today, I am thrilled to share insights on a topic that strongly connects with all of us: the secret of making true friends. In our fast-paced, interconnected world, we often desire authentic connections that enrich our lives. As a communication researcher, my mission is to understand the complexities of friendship and guide others in fostering meaningful bonds.

B. Read and fill in the blanks with the expressions in the box.

글을 읽고 상자 안에 있는 표현으로 빈칸을 채우시오.

- I have a different perspective
- The evidence consistently shows that
- I'm not sure I agree with that because
- Let me explain why I believe

Jason: Relationships have a significant impact on quality of life, as strong social connections promote better mental and physical health, providing a sense of belonging.

Clara: I'm not sure I agree with that because quality of life can be influenced by various factors, such as personal achievements and individual fulfillment; it's not solely dependent on relationships.

Jason: Let me explain why I believe relationships are crucial. The evidence consistently shows that strong social ties lead to lower rates of depression, higher levels of happiness, and improved resilience in the face of adversity.

Clara: I have a different perspective: I believe that quality of life is subjective and can differ greatly from one individual to another. For some, personal achievements and self-fulfillment might hold more weight in defining their quality of life.

해석 Jason: 강한 사회적 연결은 더 나은 정신적, 신체적 건강을 촉진하고, 소속감을 제공하기 때문에 관계는 삶의 질에 상당한 영향을 미칩니다. Clara: 삶의 질은 개인적 성취와 자아 실현 등 다양한 요인에 의해 영향을 받을 수 있기 때문에 그 말에 동의할 수 있을지 모르겠습니다. 즉, 그것이 관계에만 의존하는 것은 아닙니다. Jason: 제가 왜 관계가 유대 관계를 설명하겠습니다. 증거는 강한 사회적 유대가 우울증 발병률을 낮추고 행복 수준을 높이며 역경에 직면했을 때 회복력을 향상시킨다는 것을 일관되게 보여줍니다. Clara: 저는 다른 관점을 가지고 있습니다. 삶의 질은 주관적이며 개인마다 크게 다를 수 있다고 믿습니다. 어떤 이들에게는 개인적 성취와 자아 실현이 삶의 질을 정의하는 데 더 큰 비중을 차지할 수 있습니다.

Culture

C. Each country's cultural context influences how students utilize social media. Select a country and research how students there utilize social media platforms to enrich their relationships and interactions within schools.

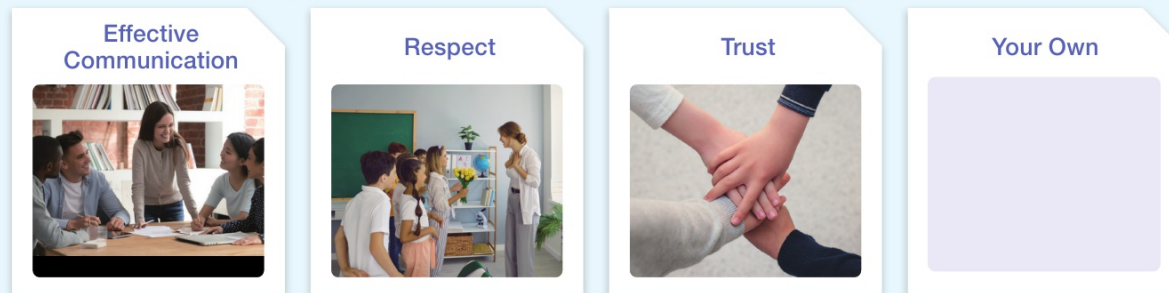
각 나라의 문화적 맥락은 학생들이 소셜 미디어를 활용하는 방식에 영향을 미칩니다. 한 나라를 선택하여, 그 나라의 학생들이 소셜 미디어 플랫폼을 어떻게 활용하여 학교 내에서의 관계와 상호작용을 풍부하게 하는지 조사해 봅시다.

[e.g.] In Germany, various social media platforms are widely used. Students use messaging apps for group chats to coordinate school projects and events, while photo and video sharing platforms allow them to share visual content, fostering a sense of community and connection through visual storytelling.

예시 독일에서는 다양한 소셜 미디어 플랫폼이 널리 사용됩니다. 학생들은 학교 프로젝트와 행사를 조율하기 위해 그룹 채팅을 위한 메시지 앱을 활용하며, 사진 및 영상 공유 플랫폼을 통해 시각 자료 콘텐츠를 공유하면서, 시각적 스토리텔링을 통해 공동체 의식과 유대감을 형성합니다. (Tip: 실제 사용하는 플랫폼, 앱 등을 제시할 수 있도록 한다.)

- D.** Choose or write down the one thing that you believe is the most crucial factor in the pictures below concerning the enhancement of social relationships. Then share your efforts to improve it with your classmates.

사진 중에서 사회적 관계 증진과 관련하여 가장 중요한 요소라고 생각되는 한 가지를 선택하거나 자신의 생각을 적은 다음 이를 개선하기 위한 노력을 반 친구들과 공유해 보세요.



- E.** Replace the underlined expressions with the alternative ones you have learned in *Nuts & Bolts of Debating* earlier in this unit, and then rewrite the sentences.

[Voicing an objection]

1. I disagree because online friendships can't replace talking face-to-face.

→ **sample** I'm not sure I agree with that because ...

2. I see it differently because having various friend groups can help students learn from each other.

→ **sample** I have a different perspective because ...

[Defending a position]

3. My position is based on the idea that open communication leads to stronger friendships.

→ **sample** My perspective is grounded in ...

4. Let me explain why I believe older students mentoring younger ones helps unite the school.

→ **sample** Here is why I'm confident in my stance that ...

Reflect

1. Give your answer to the unit's opening question:

단원 시작 질문에 답하기

- Q** How can we enhance our social relationships in schools?

Q 학교에서의 사회적 관계를 어떻게 개선할 수 있을까요?

We can enhance our social relationships in schools by actively listening, joining group activities, and showing kindness and respect to everyone.

2. Take a moment to reflect on the knowledge you have acquired throughout this unit and assess your progress.

이 단원에서 배운 내용을 돌아보고 수행 정도를 평가하기

I can 나는 다음을 할 수 있다:

- ☐ understand and organize the content while taking notes during a lecture.
강의 중에 필기를 하면서 내용을 이해하고 정리할 수 있다.
- ☐ organize a presentation logically by dividing it into an introduction, main body, and conclusion when preparing it.
발표를 준비할 때, 서론, 본론, 결론으로 나누어 논리적으로 정리할 수 있다.
- ☐ effectively counter the other person's opinion and defend my own viewpoint during the debate.
토론 중에 다른 사람의 의견을 효과적으로 반박하고 내 의견을 방어할 수 있다.
- ☐ conduct comprehensive research on the topic at hand using reliable sources and critically evaluate the information.
신뢰할 수 있는 출처를 사용하여 주어진 주제에 대해 포괄적인 조사를 수행하고, 정보를 비판적으로 평가할 수 있다.
- ☐ cooperate with my classmates during a debate while effectively sharing the roles that we have to play.
토론 중에 학급 친구들과 협력하며 우리가 맡아야 할 역할을 효과적으로 나눌 수 있다.
- ☐ objectively evaluate my team's performance and my own performance, and then prepare for a better debate next time.
팀의 성과와 나 자신의 성과를 객관적으로 평가하고, 다음 번 토론을 더 잘 준비할 수 있다.

3. Write and share your final thoughts.

단원을 마무리하며 자신의 생각을 정리하기

e.g. *I have learned how to take notes effectively when listening to lectures or participating in debates.*

예 강의를 듣거나 토론에 참여할 때 효과적으로 메모하는 방법을 배웠다.